

บทที่ 2

ผลการปฏิบัติตามมาตรการป้องกัน
และแก้ไขผลกระทบสิ่งแวดล้อม

บทที่ 2

ผลการปฏิบัติตามมาตรการป้องกันและแก้ไขผลกระทบสิ่งแวดล้อม

2.1 วิธีการติดตามตรวจสอบ

บริษัท ยูไนเต็ด แอนนาลิสต์ แอนด์ เอ็นจิเนียริง คอนซัลแตนท์ จำกัด ได้ดำเนินการติดตามตรวจสอบ พร้อมทั้งรวบรวมเอกสารหลักฐานต่างๆ และภาพถ่าย เพื่อใช้ในการประกอบรายงานผลการปฏิบัติตามมาตรการป้องกันและแก้ไขผลกระทบสิ่งแวดล้อมของโครงการโรงไฟฟ้า TPG (โรงไฟฟ้าพลังงานหมุนเวียน) ระยะก่อสร้าง ของบริษัท เนชั่นแนล เพาเวอร์ แพลนท์ 12 จำกัด ระหว่างเดือนมกราคม-มิถุนายน พ.ศ. 2567 ตามรายงานการวิเคราะห์ผลกระทบสิ่งแวดล้อมที่ได้รับการเห็นชอบจากสำนักงานนโยบายและแผนทรัพยากรธรรมชาติและสิ่งแวดล้อม ตามหนังสือที่ ทส 1009.7/866 ลงวันที่ 28 มกราคม พ.ศ. 2557 (ภาคผนวก ก-1) ซึ่งได้ทำการตรวจสอบและเก็บรวบรวมข้อมูลการปฏิบัติตามมาตรการฯ โดยการสำรวจภาคสนามของพื้นที่โครงการ การตรวจสอบจากเอกสาร การสัมภาษณ์ผู้ปฏิบัติงานเกี่ยวกับการดำเนินงาน ปัญหาหรืออุปสรรคที่เกิดขึ้น และการแก้ไขปรับปรุงปัญหาดังกล่าว พร้อมทั้งดำเนินการถ่ายภาพการปฏิบัติตามมาตรการฯ ต่างๆ เพื่อใช้ประกอบในการจัดทำรายงาน

2.2 ผลการปฏิบัติตามมาตรการป้องกันและแก้ไขผลกระทบสิ่งแวดล้อม

ในระหว่างเดือนมกราคม-มิถุนายน พ.ศ. 2567 โครงการโรงไฟฟ้า TPG (โรงไฟฟ้าพลังงานหมุนเวียน) ระยะก่อสร้าง ของบริษัท เนชั่นแนล เพาเวอร์ แพลนท์ 12 จำกัด ฉบับนี้กิจกรรมส่วนใหญ่ของโครงการอยู่ในขั้นตอนการเตรียมงานก่อนการก่อสร้าง เช่น การออกแบบทางด้านวิศวกรรม การจัดเตรียมสำนักงานสนาม นอกจากนี้โครงการได้มีกิจกรรมต่างๆ ด้านการประชาสัมพันธ์และรับฟังความคิดเห็นควบคู่กับการเตรียมงานก่อนการก่อสร้างด้วยเช่นกัน ดังแสดงในภาคผนวก ข-2 และรูปที่ 2-1 ถึงรูปที่ 2-3

ตารางที่ 2-1 สรุปผลการปฏิบัติตามมาตรการป้องกัน และแก้ไขผลกระทบสิ่งแวดล้อม โครงการโรงไฟฟ้า TPG (โรงไฟฟ้าพลังงานหมุนเวียน) ระยะก่อสร้างของ บริษัท เนชั่นแนล เพาเวอร์ เพลนท์ 12 จำกัด ระหว่างเดือนมกราคม-มิถุนายน พ.ศ. 2567

ผลกระทบสิ่งแวดล้อม	มาตรการป้องกันและแก้ไขผลกระทบสิ่งแวดล้อม	รายละเอียดการปฏิบัติตามมาตรการ	ปัญหา/อุปสรรคและการแก้ไข	เอกสารอ้างอิง
1. มาตรการทั่วไป	- ปฏิบัติตามมาตรการป้องกันและแก้ไขผลกระทบสิ่งแวดล้อมและมาตรการติดตามตรวจสอบคุณภาพสิ่งแวดล้อม ที่เสนอในรายงานการขอเปลี่ยนแปลงรายละเอียดโครงการโรงไฟฟ้า TPG (โรงไฟฟ้าพลังงานหมุนเวียน) ของบริษัท ไทย เพาเวอร์ เชนเนอเรล จำกัด ซึ่งตั้งอยู่ตำบลท่าตูม อำเภอศรีมหาโพธิ์ จังหวัดปราจีนบุรี ซึ่งจัดทำโดยบริษัท เอ็นริช คอนซัลแตนท์ จำกัด นำรายละเอียดมาตรการด้านสิ่งแวดล้อมไปกำหนดเป็นเงื่อนไขในสัญญาจ้างบริษัทผู้รับจ้างและให้ถือปฏิบัติโดยเคร่งครัดเพื่อให้เกิดประสิทธิภาพในทางปฏิบัติ	- โครงการได้ดำเนินการตามมาตรการป้องกันและแก้ไขผลกระทบสิ่งแวดล้อมและมาตรการติดตามตรวจสอบผลกระทบสิ่งแวดล้อม ตามที่เสนอในรายงานการวิเคราะห์ผลกระทบสิ่งแวดล้อมของโครงการโรงไฟฟ้า TPG (โรงไฟฟ้าพลังงานหมุนเวียน) บริษัท เนชั่นแนล เพาเวอร์ เพลนท์ 12 จำกัด อย่างเคร่งครัด พร้อมทั้งจึงได้สร้างงานผลการดำเนินการหน่วยงานราชการที่เกี่ยวข้องทราบทุก 6 เดือน ซึ่งทางโครงการนำเสนอรายงานผลการปฏิบัติตามมาตรการป้องกันและแก้ไขผลกระทบสิ่งแวดล้อม และมาตรการติดตามตรวจสอบผลกระทบสิ่งแวดล้อม ครึ่งล่าสุด ระหว่างเดือน กรกฎาคม-ธันวาคม พ.ศ. 2566 ในวันที่ 31 มกราคม พ.ศ. 2567 ทั้งนี้ในช่วงระหว่างเดือนมกราคม-มิถุนายน พ.ศ. 2567 โครงการอยู่ในขั้นตอนการเตรียมงานก่อนการก่อสร้าง เช่น การออกแบบทางด้านวิศวกรรมการจัดเตรียมสำนักงานสนาม เท่านั้น และยังคงปฏิบัติตามมาตรการอย่างเคร่งครัด โดยนำเสนอผลการปฏิบัติตามมาตรการฯ ที่ระบุไว้ในรายงาน EIA ในช่วงดังกล่าว พร้อมทั้งดำเนินการติดตามตรวจสอบผลกระทบสิ่งแวดล้อมตามมาตรการที่กำหนด	-	ภาคผนวก ข-1 สำเนาน้ำสิ่งแวดล้อม รายงาน ครั้งที่ 2/2566
	- หากเกิดเหตุการณ์ใดๆ ก็ตามที่ยากจะก่อให้เกิดผลกระทบต่อคุณภาพสิ่งแวดล้อม บริษัทฯ ต้องแจ้งให้สำนักงานนโยบายและแผนทรัพยากรธรรมชาติและสิ่งแวดล้อม (สผ.) กรมโรงงานอุตสาหกรรม (กรอ.) สำนักงานคณะกรรมการกำกับกิจการพลังงาน (สำนักงาน กพพ.) ผู้ว่าราชการจังหวัดปราจีนบุรี สำนักงานอุตสาหกรรมจังหวัดปราจีนบุรี สำนักงานทรัพยากรธรรมชาติและสิ่งแวดล้อมจังหวัดปราจีนบุรี (ทสจ.ปราจีนบุรี) และองค์การบริหารส่วนตำบลท่าตูม ทราบโดยเร็ว เพื่อให้สามารถร่วมมือในการแก้ไขปัญหาดังกล่าว	- ในช่วงระหว่างเดือนมกราคม-มิถุนายน พ.ศ. 2567 โครงการอยู่ในขั้นตอนการเตรียมงานก่อนการก่อสร้าง เช่น การออกแบบทางด้านวิศวกรรม การจัดเตรียมสำนักงานสนาม เท่านั้น	-	รูปที่ 2-1 พื้นที่ ปัจจุบันของโครงการ ภาคผนวก ข-2 แผนการก่อสร้างของ โครงการ

ตารางที่ 2-1 (ต่อ) สรุปผลการปฏิบัติตามมาตรการป้องกันและแก้ไขผลกระทบสิ่งแวดล้อม โครงการโรงไฟฟ้า TPG (โรงไฟฟ้าพลังงานหมุนเวียน) ระยะก่อสร้าง
ของบริษัท เนชั่นแนล เพาเวอร์ แพลนท์ 12 จำกัด ระหว่างเดือนมกราคม-มิถุนายน พ.ศ. 2567

ผลกระทบ สิ่งแวดล้อม	มาตรการป้องกันและแก้ไขผลกระทบสิ่งแวดล้อม	รายละเอียดการปฏิบัติตามมาตรการ	ปัญหา/อุปสรรค และการแก้ไข	เอกสารอ้างอิง
1. มาตรการทั่วไป (ต่อ)	<ul style="list-style-type: none">- กรณีที่ผลการติดตามตรวจสอบคุณภาพสิ่งแวดล้อมมีแนวโน้มที่จะเกิดปัญหารวมถึงกรณีที่มีการร้องเรียนจากชุมชนที่มีเหตุมาจากการดำเนินการของบริษัทฯ ปรับปรุงแก้ไขปัญหาดังกล่าวโดยเร็ว และแจ้งสำนักงานนโยบายและแผนทรัพยากรธรรมชาติและสิ่งแวดล้อม (สผ.) กรมโรงงานอุตสาหกรรม (กรอ.) สำนักงานคณะกรรมการกำกับกิจการพลังงาน (สำนักงาน กกพ.) ผู้ว่าราชการจังหวัดปราจีนบุรี สำนักงานอุตสาหกรรมจังหวัดปราจีนบุรี สำนักงานทรัพยากรธรรมชาติและสิ่งแวดล้อมจังหวัดปราจีนบุรี (ทสจ.ปราจีนบุรี) และองค์การบริหารส่วนตำบลท่าตูม (อบต.ท่าตูม) ทราบโดยเร็ว เพื่อให้ประชาชนร่วมมือในการแก้ไขปัญหา- บริษัทฯ ต้องเสนอรายงานผลการปฏิบัติตามมาตรการป้องกันและแก้ไขผลกระทบสิ่งแวดล้อมและมาตรการติดตามตรวจสอบคุณภาพสิ่งแวดล้อม โดยสรุปให้ สำนักงานนโยบายและแผนทรัพยากรธรรมชาติและสิ่งแวดล้อม (สผ.) กรมโรงงานอุตสาหกรรม (กรอ.) สำนักงานคณะกรรมการกำกับกิจการพลังงาน (สำนักงาน กกพ.) ผู้ว่าราชการจังหวัดปราจีนบุรี สำนักงานอุตสาหกรรมจังหวัดปราจีนบุรี สำนักงานทรัพยากรธรรมชาติและสิ่งแวดล้อมจังหวัดปราจีนบุรี (ทสจ.ปราจีนบุรี) และองค์การบริหารส่วนตำบลท่าตูม (อบต.ท่าตูม) ทราบทุก 6 เดือน- เมื่อผลการติดตามตรวจสอบได้แสดงให้เห็นถึงปัญหาสิ่งแวดล้อม บริษัทไทย เพาเวอร์ เจเนอเรชั่น จำกัด (บริษัทฯ) ต้องดำเนินการปรับปรุงแก้ไขปัญหานั้นโดยเร็วและต้องปฏิบัติตามมาตรการป้องกันและแก้ไขผลกระทบสิ่งแวดล้อมและมาตรการติดตามตรวจสอบคุณภาพสิ่งแวดล้อม	<ul style="list-style-type: none">- ในช่วงระหว่างเดือนมกราคม-มิถุนายน พ.ศ. 2567 โครงการอยู่ในขั้นตอนการเตรียมงานก่อนการก่อสร้าง เช่น การออกแบบทางด้านวิศวกรรมการจัดเตรียมสำนักงานสนาม เท่านั้น	-	รูปที่ 2-1 พื้นที่ปัจจุบันของโครงการภาคผนวก 2 แผนการก่อสร้างของโครงการ
		<ul style="list-style-type: none">- โครงการได้ดำเนินการตามมาตรการป้องกันและแก้ไขผลกระทบสิ่งแวดล้อมและมาตรการติดตามตรวจสอบผลกระทบสิ่งแวดล้อม ตามที่เสนอในรายงานการวิเคราะห์ผลกระทบสิ่งแวดล้อมของโครงการโรงไฟฟ้า TPG (โรงไฟฟ้าพลังงานหมุนเวียน) ของบริษัท เนชั่นแนล เพาเวอร์ แพลนท์ 12 จำกัด อย่างเคร่งครัดและจัดส่งรายงานผลการดำเนินการแก่นายงานราชการที่เกี่ยวข้องทราบทุก 6 เดือน สำหรับรายงานฉบับนี้เป็นรายงานผลการปฏิบัติตามมาตรการฯ ครั้งที่ 1/2567 ระหว่างเดือนมกราคม-มิถุนายน พ.ศ. 2567 ซึ่งโครงการอยู่ในขั้นตอนการเตรียมงานก่อนการก่อสร้าง เช่น การออกแบบทางด้านวิศวกรรม การจัดเตรียมสำนักงานสนาม เท่านั้น- หากเกิดเหตุการณ์ใดๆ ก็ตามที่น่าจะก่อให้เกิดผลกระทบต่อสิ่งแวดล้อม โครงการจะทำการแจ้งให้กับหน่วยงานที่เกี่ยวข้องทราบโดยเร็ว เพื่อจะได้ให้ความร่วมมือในการแก้ไขปัญหาดังกล่าว ทั้งนี้ ทางโครงการยังไม่ได้ดำเนินการที่จะก่อให้เกิดผลกระทบต่อสิ่งแวดล้อมแต่อย่างใด อย่างไรก็ตาม	-	ภาคผนวก ข-1 สำเนาน้ำเสีย รายงาน ครั้งที่ 2/2566

ตารางที่ 2-1 (ต่อ) สรุปผลการปฏิบัติตามมาตรการป้องกันและแก้ไขผลกระทบสิ่งแวดล้อม โครงการโรงไฟฟ้า TPG (โรงไฟฟ้าพลังงานหมุนเวียน) ระยะก่อสร้าง
ของบริษัท เนชั่นเนล เพาเวอร์ แพลนท์ 12 จำกัด ระหว่างเดือนมกราคม-มิถุนายน พ.ศ. 2567

ผลกระทบสิ่งแวดล้อม	มาตรการป้องกันและแก้ไขผลกระทบสิ่งแวดล้อม	รายละเอียดการปฏิบัติตามมาตรการ	ปัญหา/อุปสรรคและการแก้ไข	เอกสารอ้างอิง
1. มาตรการทั่วไป (ต่อ)	<p>- ในกรณีที่ บริษัท ไทย เพาเวอร์ เจเนอเรตติ้ง จำกัด มีความจำเป็นต้องเปลี่ยนแปลงรายละเอียดโครงการ หรือมาตรการการป้องกัน แก้ไขผลกระทบสิ่งแวดล้อม หรือมาตรการติดตามตรวจสอบผลกระทบสิ่งแวดล้อม ตามที่ได้เสนอไว้ในรายงานการวิเคราะห์ผลกระทบสิ่งแวดล้อมที่ได้รับความเห็นชอบไปแล้ว ให้บริษัท ไทย เพาเวอร์ เจเนอเรตติ้ง จำกัด แจ้งให้หน่วยงานที่มีอำนาจหน้าที่ในการพิจารณาอนุมัติหรืออนุญาตดำเนินการ ดังนี้</p> <p>1) หากหน่วยงานผู้อนุมัติหรืออนุญาตเห็นว่าการเปลี่ยนแปลงดังกล่าว เกิดผลดีต่อสิ่งแวดล้อมมากกว่า หรือเทียบเท่ามาตรการที่กำหนดไว้ในรายงานการวิเคราะห์ผลกระทบสิ่งแวดล้อมที่ได้รับความเห็นชอบไว้แล้ว ให้หน่วยงานนั้นๆ ต่อไป พร้อมทั้งให้จัดทำสำเนาการเปลี่ยนแปลงดังกล่าว ขาดต้นที่รับจดแจ้งไว้ แจ้งให้สำนักงานนโยบายและแผนทรัพยากรธรรมชาติและสิ่งแวดล้อม เพื่อทราบ</p> <p>2) หากหน่วยงานผู้อนุมัติหรืออนุญาต เห็นว่าการเปลี่ยนแปลงดังกล่าว อาจกระทบต่อสาระสำคัญในรายงานการวิเคราะห์ผลกระทบสิ่งแวดล้อมที่ได้รับความเห็นชอบไว้แล้ว ให้หน่วยงานผู้อนุมัติหรืออนุญาต จัดส่งรายงานการเปลี่ยนแปลงดังกล่าว ให้สำนักงานนโยบายและแผนทรัพยากรธรรมชาติและสิ่งแวดล้อมเพื่อเสนอให้คณะกรรมการผู้ชำนาญการพิจารณาการวิเคราะห์ผลกระทบสิ่งแวดล้อม (คชก.) ชุดที่เกี่ยวข้องให้ความเห็นชอบประกอบก่อนดำเนินการเปลี่ยนแปลง และเมื่อโครงการได้รับการอนุมัติหรือ</p>	<p>ในช่วงระหว่างเดือนมกราคม-มิถุนายน พ.ศ. 2567 โครงการอยู่ในขั้นตอนการเตรียมงานก่อนการก่อสร้าง เช่น การออกแบบทางด้านวิศวกรรมการจัดเตรียมสำนักงานสนาม เท่านั้น</p> <p>- โครงการได้ปฏิบัติตามมาตรการที่กำหนด โดยโครงการได้ขอเปลี่ยนแปลงรายละเอียดโครงการและได้รับความเห็นชอบจาก คชก. แล้วเมื่อวันที่ 28 มกราคม พ.ศ. 2557 ตามหนังสือที่ ทส 1009.7/866 ปัจจุบันโครงการได้มีการขอเปลี่ยนแปลงเจ้าของโครงการจากเดิมเป็นของ “บริษัท ดับเบิล เอ น้ำใส จำกัด” ได้โอนมาเป็นของ “บริษัท เนชั่นเนล เพาเวอร์ แพลนท์ 12 จำกัด” และได้ดำเนินการแจ้งทางสำนักงานคณะกรรมการกำกับกิจการพลังงาน และได้โอนใบอนุญาตประกอบกิจการโรงงาน (ร.ง.4 ลำดับที่ 88 (2)) เป็นที่เรียบร้อยแล้ว ตามหนังสือที่ สกพ 5502/6274 และที่ สกพ 5502/6276 ปัจจุบันทางสำนักงานนโยบาย และแผนทรัพยากรธรรมชาติและสิ่งแวดล้อม ได้มีหนังสือตอบรับการขอเปลี่ยนแปลงเจ้าของโครงการ ตามหนังสือที่ ทส 1010.7/1044</p>	-	ภาคผนวก ก-2 สำเนาทันที เห็นชอบการโอน ใบอนุญาตประกอบ กิจการโรงงาน ภาคผนวก ก-3 ใบอนุญาตประกอบ กิจการโรงงาน (ร.ง.4) ภาคผนวก ก-4 สำเนาทันที เห็นชอบ เปลี่ยนผู้รับผิดชอบ รายงานวิเคราะห์ ผลกระทบสิ่งแวดล้อม (EA)

ตารางที่ 2-1 (ต่อ) สรุปผลการปฏิบัติตามมาตรการป้องกันและแก้ไขผลกระทบสิ่งแวดล้อม โครงการโรงไฟฟ้า TPG (โรงไฟฟ้าพลังงานหมุนเวียน) ระยะก่อสร้าง
ของบริษัท เนชั่นเนล เพาเวอร์ เพลนท์ 12 จำกัด ระหว่างเดือนมกราคม-มิถุนายน พ.ศ. 2567

ผลกระทบ สิ่งแวดล้อม	มาตรการป้องกันและแก้ไขผลกระทบสิ่งแวดล้อม	รายละเอียดการปฏิบัติตามมาตรการ	ปัญหา/อุปสรรค และการแก้ไข	เอกสารอ้างอิง
1. มาตรการ ทั่วไป (ต่อ)	อนุญาตให้มีการเปลี่ยนแปลง ให้องค์กรและผู้มีส่วนได้ส่วนเสียที่เกี่ยวข้องแจ้งผลการเปลี่ยนแปลงดังกล่าวให้สำนักงานนโยบายและแผนทรัพยากรธรรมชาติและสิ่งแวดล้อมเพื่อทราบ			
	- หากยังมีประเด็นปัญหา ข้อวิตกกังวลและห่วงใยของชุมชนต่อการดำเนินการขออนุญาต โครงการ บริษัทฯ ต้องดำเนินการแก้ไขปัญหาดังกล่าว เพื่อจัดปัญหาความขัดแย้งของชุมชนในพื้นที่ทันที	- ในช่วงระหว่างเดือนมกราคม-มิถุนายน พ.ศ. 2567 โครงการอยู่ในขั้นตอนการเตรียมงานก่อนการก่อสร้าง เช่น การออกแบบทางด้านวิศวกรรมการจัดเตรียมสำนักงานสนาม เท่านั้น	-	ภาคผนวก ข-2 แผนการก่อสร้างของโครงการ
	- เมื่อโครงการดำเนินการผลิตและมีความเสี่ยงต่อการเกิดเหตุ (Steady State) แล้วพบว่าค่าการระบายสารมลพิษทางอากาศซึ่งมีค่าต่ำกว่าค่าที่ระบุไว้ในรายงาน บริษัทฯ จะต้องยึดถือค่าที่ต่ำกว่าเป็นค่าควบคุม และแจ้งให้สำนักงานนโยบายและแผนทรัพยากรธรรมชาติและสิ่งแวดล้อมทราบโดยเร็ว	- ในช่วงระหว่างเดือนมกราคม-มิถุนายน พ.ศ. 2567 โครงการอยู่ในขั้นตอนการเตรียมงานก่อนการก่อสร้าง เช่น การออกแบบทางด้านวิศวกรรมการจัดเตรียมสำนักงานสนาม เท่านั้น	-	ภาคผนวก ข-2 แผนการก่อสร้างของโครงการ
	- ว่าจ้างหน่วยงานกลาง (Third Party) เพื่อดำเนินการตรวจติดตามด้านสิ่งแวดล้อมของโครงการ (Environmental Compliance Audit) ซึ่งจะดำเนินการเป็นบุคคลที่มีประสบการณ์ด้านการติดตามตรวจสอบผลกระทบสิ่งแวดล้อม	- โครงการได้ว่าจ้าง บริษัท ยูนิเทค แอนาไลสต์ แอนด์ เอ็นจิเนียริง คอนซัลแตนท์ จำกัด เป็นหน่วยงานกลาง (Third Party) ในการติดตามตรวจสอบการปฏิบัติตามมาตรการป้องกันและแก้ไขผลกระทบสิ่งแวดล้อม และมาตรการติดตามตรวจสอบผลกระทบสิ่งแวดล้อม รวมทั้งเสนอรายงานผลการปฏิบัติตามมาตรการป้องกันและแก้ไขผลกระทบสิ่งแวดล้อมและมาตรการปฏิบัติตามมาตรฐานการป้องกันและแก้ไขผลกระทบสิ่งแวดล้อมและมาตรการติดตามตรวจสอบผลกระทบสิ่งแวดล้อมให้หน่วยงานราชการที่เกี่ยวข้องทราบทุก 6 เดือน	-	ภาคผนวก ข-1 สำเนาหนังสือคำสั่ง รายงาน ครั้งที่ 2/2566
	- นิตพรมน้ำในพื้นที่ก่อสร้างที่มีการกระจายของฝุ่นละออง เช่น ถนนพื้นที่ที่มีกิจกรรมการปรับถม เป็นต้น เพื่อลดการฟุ้งกระจายของฝุ่นจากกิจกรรมการก่อสร้างอย่างน้อย 2 ครั้งต่อวัน (เช้า-บ่าย) ยกเว้นระยะที่มีฝนตก	- ในช่วงระหว่างเดือนมกราคม-มิถุนายน พ.ศ. 2567 โครงการอยู่ในขั้นตอนการเตรียมงานก่อนการก่อสร้าง เช่น การออกแบบทางด้านวิศวกรรม การจัดเตรียมสำนักงานสนาม เท่านั้น ทั้งนี้เมื่อเข้าสู่ช่วงกิจกรรมการก่อสร้างแล้วทางโครงการจะกำหนดให้ผู้รับเหมานิตพรมน้ำในพื้นที่ก่อสร้างที่มีการฟุ้งกระจายของฝุ่นละออง เพื่อลดการฟุ้งกระจายของฝุ่นจากกิจกรรมการก่อสร้างอย่างน้อย 2 ครั้งต่อวัน (เช้า-บ่าย)	-	ภาคผนวก ข-2 แผนการก่อสร้างของโครงการ

ตารางที่ 2-1 (ต่อ) สรุปผลการปฏิบัติตามมาตรการป้องกันและแก้ไขผลกระทบสิ่งแวดล้อม โครงการโรงไฟฟ้า TPG (โรงไฟฟ้าพลังงานหมุนเวียน) ระยะก่อสร้าง
ของบริษัท เนชั่นเนล เพาเวอร์ แพลนท์ 12 จำกัด ระหว่างเดือนมกราคม-มิถุนายน พ.ศ. 2567

ผลกระทบ สิ่งแวดล้อม	มาตรการป้องกันและแก้ไขผลกระทบสิ่งแวดล้อม	รายละเอียดการปฏิบัติตามมาตรการ	ปัญหา/อุปสรรค และการแก้ไข	เอกสารอ้างอิง
2. คุณภาพ อากาศ (ต่อ)	- กำหนดให้ผู้รับเหมาส่งแผนการตรวจสอบสภาพและบำรุงรักษาเครื่องจักรกล ที่ใช้ในการก่อสร้าง เพื่อลดการระบายมลพิษทางอากาศ และตรวจสอบการ ปฏิบัติตามแผน	- ในช่วงระหว่างเดือนมกราคม-มิถุนายน พ.ศ. 2567 โครงการอยู่ในขั้นตอน การเตรียมงานก่อนการก่อสร้าง เช่น การออกแบบทางด้านวิศวกรรม การจัดเตรียมสำนักงาน เทำนั้น ทั้งนี้เมื่อเข้าสู่ช่วงกิจกรรมการ ก่อสร้างแล้ว ทางโครงการจะกำหนดให้ผู้รับเหมาตรวจสอบสภาพและ บำรุงรักษาเครื่องจักรกลที่ใช้ในการก่อสร้างเพื่อลดการระบายมลพิษ ทางอากาศ	-	ภาคผนวก ข-2 แผนการก่อสร้างของ โครงการ
	- รถบรรทุกวัสดุก่อสร้างต้องสิ่งปกปิดและ/หรือสิ่งกมิดในส่วนบรรทุกเพื่อ ป้องกันการตกหล่นของวัสดุที่บรรทุกอยู่	- ในช่วงระหว่างเดือนมกราคม-มิถุนายน พ.ศ. 2567 โครงการอยู่ในขั้นตอน การเตรียมงานก่อนการก่อสร้าง เช่น การออกแบบทางด้านวิศวกรรม การ จัดเตรียมสำนักงาน เทำนั้น ทั้งนี้เมื่อเข้าสู่ช่วงกิจกรรมการก่อสร้าง แล้ว ทางโครงการจะกำหนดให้ผู้รับเหมากำชับคนขับรถบรรทุกวัสดุก่อสร้าง ต้องมึสิ่งกบปิดและ/หรือสิ่งกมิดในส่วนบรรทุกเพื่อป้องกันการตกหล่น ของวัสดุที่บรรทุกอยู่	-	ภาคผนวก ข-2 แผนการก่อสร้างของ โครงการ
	- จำกัดความเร็วของรถทุกชนิดที่วิ่ง-เข้าออกโครงการและพื้นที่ก่อสร้างให้ใช้ ความเร็วได้ไม่เกิน 30 กิโลเมตร/ชั่วโมง เพื่อลดปริมาณฝุ่นและป้องกันการเกิด อุบัติเหตุ	- ในช่วงระหว่างเดือนมกราคม-มิถุนายน พ.ศ. 2567 โครงการอยู่ในขั้นตอน การเตรียมงานก่อนการก่อสร้าง เช่น การออกแบบทางด้านวิศวกรรม การ จัดเตรียมสำนักงาน เทำนั้น ทั้งนี้เมื่อเข้าสู่ช่วงกิจกรรมการก่อสร้าง แล้ว ทางโครงการจะกำหนดให้คนขับรถจำกัดความเร็วของรถทุกชนิดที่ วิ่ง-เข้าออกโครงการและพื้นที่ก่อสร้างให้ใช้ความเร็วได้ไม่เกิน 30 กิโลเมตร/ชั่วโมง เพื่อลดปริมาณฝุ่นและป้องกันการเกิดอุบัติเหตุ	-	ภาคผนวก ข-2 แผนการก่อสร้างของ โครงการ
	- ตรวจสอบ บำรุงรักษา หรือตรวจสอบสภาพเครื่องยนต์/เครื่องจักร ที่ใช้ในการ ก่อสร้างเพื่อลดการระบายมลพิษทางอากาศ	- ในช่วงระหว่างเดือนมกราคม-มิถุนายน พ.ศ. 2567 โครงการอยู่ในขั้นตอน การเตรียมงานก่อนการก่อสร้าง เช่น การออกแบบทางด้านวิศวกรรม การ จัดเตรียมสำนักงาน เทำนั้น ทั้งนี้เมื่อเข้าสู่ช่วงกิจกรรมการก่อสร้าง แล้ว ทางโครงการจะกำหนดให้มีการตรวจสอบ บำรุงรักษา หรือตรวจ	-	ภาคผนวก ข-2 แผนการก่อสร้างของ โครงการ

ตารางที่ 2-1 (ต่อ) สรุปผลการปฏิบัติตามมาตรการป้องกันและแก้ไขผลกระทบสิ่งแวดล้อม โครงการโรงไฟฟ้า TPG (โรงไฟฟ้าพลังงานหมุนเวียน) ระยะก่อสร้าง
ของบริษัท เนชั่นเนล เพาเวอร์ แพลนท์ 12 จำกัด ระหว่างเดือนมกราคม-มิถุนายน พ.ศ. 2567

ผลกระทบ สิ่งแวดล้อม	มาตรการป้องกันและแก้ไขผลกระทบสิ่งแวดล้อม	รายละเอียดการปฏิบัติตามมาตรการ	ปัญหา/อุปสรรค และการแก้ไข	เอกสารอ้างอิง
2. คุณภาพ อากาศ (ต่อ)	- ห้ามเผาทำลายเศษวัสดุหรือขยะมูลฝอยในพื้นที่ก่อสร้าง	สภาพเครื่องยนต์/เครื่องจักร ที่ใช้ในการก่อสร้างเพื่อลดการระบายมลพิษทางอากาศ		
	- ห้ามเผาทำลายเศษวัสดุหรือขยะมูลฝอยในพื้นที่ก่อสร้าง	- ในช่วงระหว่างเดือนมกราคม-มิถุนายน พ.ศ. 2567 โครงการอยู่ในขั้นตอนการเตรียมงานก่อนการก่อสร้าง เช่น การออกแบบทางด้านวิศวกรรม การจัดเตรียมสำนัางานสนาม เท่านั้น ทั้งนี้เมื่อเข้าสู่ช่วงกิจกรรมการก่อสร้างแล้ว ทางโครงการจะกำชับคนงานห้ามเผาทำลายเศษวัสดุหรือขยะมูลฝอยในพื้นที่ก่อสร้าง	-	ภาคผนวก ข-2 แผนการก่อสร้างของโครงการ
3. ด้านทรัพยากร น้ำ การใช้ คุณภาพน้ำทั้ง การระบายน้ำ และป้องกัน น้ำท่วม และ นิเวศวิทยา	- ทำความสะอาดล้อรถบรรทุกที่ออกจากพื้นที่ก่อสร้างเพื่อป้องกันเศษดินและทรายที่อาจสร้างความสกปรกให้แก่ถนน และเกิดการฟุ้งกระจายของฝุ่นนอกโครงการ	- ในช่วงระหว่างเดือนมกราคม-มิถุนายน พ.ศ. 2567 โครงการอยู่ในขั้นตอนการเตรียมงานก่อนการก่อสร้าง เช่น การออกแบบทางด้านวิศวกรรม การจัดเตรียมสำนัางานสนาม เท่านั้น ทั้งนี้เมื่อเข้าสู่ช่วงกิจกรรมการก่อสร้างแล้ว ทางโครงการจะกำหนดให้มีการทำความสะอาดรถบรรทุกที่ออกจากพื้นที่ก่อสร้างเพื่อป้องกันเศษดินและทรายที่อาจสร้างความสกปรกให้แก่ถนน	-	ภาคผนวก ข-2 แผนการก่อสร้างของโครงการ
	- จัดสร้างระบบระบายน้ำและบ่อพักขนาด 100 ลูกบาศก์เมตร เพื่อลดตะกอนดินและทราย และนำน้ำในบ่อพักนำไปใช้รดในพื้นที่ก่อสร้างเพื่อลดฝุ่น	- ในช่วงระหว่างเดือนมกราคม-มิถุนายน พ.ศ. 2567 โครงการอยู่ในขั้นตอนการเตรียมงานก่อนการก่อสร้าง เช่น การออกแบบทางด้านวิศวกรรม การจัดเตรียมสำนัางานสนาม เท่านั้น ทั้งนี้เมื่อเข้าสู่ช่วงกิจกรรมการก่อสร้างแล้ว ทางโครงการจะจัดเตรียมระบบระบายน้ำและบ่อพักขนาด 100 ลูกบาศก์เมตร เพื่อลดตะกอนดินและทราย และนำน้ำในบ่อพักนำไปใช้รดในพื้นที่ก่อสร้างเพื่อลดฝุ่น	-	ภาคผนวก ข-2 แผนการก่อสร้างของโครงการ
	- ปลุกพืชคลุมดินปกคลุมพื้นที่ที่ไม่ได้ทำการก่อสร้างหรือก่อสร้างแล้วเสร็จให้มากที่สุด	- ในช่วงระหว่างเดือนมกราคม-มิถุนายน พ.ศ. 2567 โครงการอยู่ในขั้นตอนการเตรียมงานก่อนการก่อสร้าง เช่น การออกแบบทางด้านวิศวกรรม การจัดเตรียมสำนัางานสนาม เท่านั้น	-	ภาคผนวก ข-2 แผนการก่อสร้างของโครงการ

ตารางที่ 2-1 (ต่อ) สรุปผลการปฏิบัติตามมาตรการป้องกันและแก้ไขผลกระทบสิ่งแวดล้อม โครงการโรงไฟฟ้า TPG (โรงไฟฟ้าพลังงานหมุนเวียน) ระยะก่อสร้าง
ของบริษัท เนชั่นเนล เพาเวอร์ แพลนท์ 12 จำกัด ระหว่างเดือนมกราคม-มิถุนายน พ.ศ. 2567

ผลกระทบสิ่งแวดล้อม	มาตรการป้องกันและแก้ไขผลกระทบสิ่งแวดล้อม	รายละเอียดการปฏิบัติตามมาตรการ	ปัญหา/อุปสรรคและการแก้ไข	เอกสารอ้างอิง
3. ด้านทรัพยากรน้ำ การใช้น้ำ การใช้น้ำดื่ม คุณภาพน้ำทั้งการระบายน้ำและการป้องกันน้ำท่วม และนิเวศวิทยา (ต่อ)	- พิจารณาปฏิบัติงานที่เกี่ยวข้องกับงานดินในระยะฤดูแล้ง เพื่อป้องกันการชะพาเศษดินสู่แหล่งน้ำผิวดินบริเวณใกล้เคียงพื้นที่ก่อสร้าง	- ในช่วงระหว่างเดือนมกราคม-มิถุนายน พ.ศ. 2567 โครงการอยู่ในขั้นตอนการเตรียมงานก่อนการก่อสร้าง เช่น การออกแบบทางด้านวิศวกรรมการจัดเตรียมสำนักงานสนาม เท่านั้น	-	ภาคผนวก ข-2 แผนการก่อสร้างของโครงการ
	- จัดให้มีห้องส้วมและห้องอาบน้ำ 1 ห้อง ต่อคนงานทุกๆ 15 คน	- ในช่วงระหว่างเดือนมกราคม-มิถุนายน พ.ศ. 2567 โครงการอยู่ในขั้นตอนการเตรียมงานก่อนการก่อสร้าง เช่น การออกแบบทางด้านวิศวกรรมการจัดเตรียมสำนักงานสนาม เท่านั้น ทั้งนี้เมื่อเข้าสู่ช่วงกิจกรรมการก่อสร้างแล้ว ทางโครงการจะจัดเตรียมห้องส้วมและห้องอาบน้ำ 1 ห้องต่อคนงานทุกๆ 15 คนอย่างเพียงพอ	-	ภาคผนวก ข-2 แผนการก่อสร้างของโครงการ
	- สร้างระบบบำบัดน้ำเสียตามหลักสากล เช่น ระบบบำบัดน้ำเสียสำเร็จรูปรองรับน้ำเสียจากส้วม และจัดให้มีการกำจัดขยะที่ติดโดยการเผาและฝังกลบในพื้นที่ที่โครงการ	- ในช่วงระหว่างเดือนมกราคม-มิถุนายน พ.ศ. 2567 โครงการอยู่ในขั้นตอนการเตรียมงานก่อนการก่อสร้าง เช่น การออกแบบทางด้านวิศวกรรมการจัดเตรียมสำนักงานสนาม เท่านั้น ทั้งนี้เมื่อเข้าสู่ช่วงกิจกรรมการก่อสร้างแล้ว ทางโครงการจะเตรียมระบบบำบัดน้ำเสียตามหลักสากล เช่น ระบบบำบัดน้ำเสียสำเร็จรูป รองรับน้ำเสียจากส้วม และจัดให้มีการกำจัดขยะที่ดีโดยการเผาและฝังกลบในพื้นที่โครงการ	-	รูปที่ 2-4 ห้องส้วมและถังบำบัดชั่วคราว ภาคผนวก ข-2 แผนการก่อสร้างของโครงการ
	- จัดให้มีห้องส้วมที่มีถังรองรับสิ่งปฏิกูลด้านล่างก่อนติดตั้งให้หน่วยงานที่ได้รับอนุญาตจากราชการรับไปกำจัดต่อไป	- ในช่วงระหว่างเดือนมกราคม-มิถุนายน พ.ศ. 2567 โครงการอยู่ในขั้นตอนการเตรียมงานก่อนการก่อสร้าง เช่น การออกแบบทางด้านวิศวกรรมการจัดเตรียมสำนักงานสนาม เท่านั้น ทั้งนี้เมื่อเข้าสู่ช่วงกิจกรรมการก่อสร้างแล้ว ทางโครงการจะจัดเตรียมห้องส้วมอย่างเพียงพอพร้อมถังรองรับสิ่งปฏิกูลด้านล่างก่อนติดตั้งให้หน่วยงานที่ได้รับอนุญาตจากราชการรับไปกำจัดต่อไป	-	ภาคผนวก ข-2 แผนการก่อสร้างของโครงการ
	- จัดให้มีระบบการระบายน้ำชั่วคราวไว้ในแนวเดียวกันกับบริเวณที่จะสร้างรางระบายน้ำถาวร โดยจัดให้มีตะแกรงดักขยะที่อาจปะปนมากับน้ำฝนก่อน	- ในช่วงระหว่างเดือนมกราคม-มิถุนายน พ.ศ. 2567 โครงการอยู่ในขั้นตอนการเตรียมงานก่อนการก่อสร้าง เช่น การออกแบบทางด้านวิศวกรรมการจัดเตรียมสำนักงานสนาม เท่านั้น	-	ภาคผนวก ข-2 แผนการก่อสร้างของโครงการ

ตารางที่ 2-1 (ต่อ) สรุปผลการปฏิบัติตามมาตรการป้องกันและแก้ไขผลกระทบสิ่งแวดล้อม โครงการโรงไฟฟ้า TPG (โรงไฟฟ้าพลังงานหมุนเวียน) ระยะก่อสร้าง
ของบริษัท เนชั่นเนล เพาเวอร์ พลานท์ 12 จำกัด ระหว่างเดือนมกราคม-มิถุนายน พ.ศ. 2567

ผลกระทบ สิ่งแวดล้อม	มาตรการป้องกันและแก้ไขผลกระทบสิ่งแวดล้อม	รายละเอียดการปฏิบัติตามมาตรการ	ปัญหา/อุปสรรค และการแก้ไข	เอกสารอ้างอิง
3. ด้านทรัพยากร น้ำ การใช้ คุณภาพน้ำทั้ง การระบายน้ำ และป้องกัน น้ำท่วม และ นิเวศวิทยา (ต่อ)	รวบรวมข้อมูลพื้นที่เกิดขึ้น ระบายลงสู่รางระบายน้ำรวมของ บริษัท ดับเบิลยู 1991 จำกัด (มหาชน)			
	- ตรวจสอบการระบายน้ำเป็นประจำทุกสัปดาห์ และทำความสะอาดหากพบขยะ หรือวัสดุที่อาจทำให้เกิดการอุดตันรางระบายน้ำ	- ในช่วงระหว่างเดือนมกราคม-มิถุนายน พ.ศ.2567 โครงการอยู่ในขั้นตอน การเตรียมงานก่อนการก่อสร้าง เช่น การออกแบบทางด้านวิศวกรรม การจัดเตรียมสำนักงานสนาม เท่านั้น	-	ภาคผนวก ข-2 แผนการก่อสร้างของ โครงการ
	- เชื้อวัสดุก่อสร้างที่มีลักษณะง่ายต่อการถูกน้ำฝนชะล้างและพัดพาคราบเก็บใส่ ภาชนะหรือใช้วัสดุปิดคลุมให้มิดชิด	- ในช่วงระหว่างเดือนมกราคม-มิถุนายน พ.ศ. 2567 โครงการอยู่ในขั้นตอน การเตรียมงานก่อนการก่อสร้าง เช่น การออกแบบทางด้านวิศวกรรม การจัดเตรียมสำนักงานสนาม เท่านั้น	-	ภาคผนวก ข-2 แผนการก่อสร้างของ โครงการ
	- กำหนดให้ผู้รับเหมาก่อสร้างนำใช้ให้เพียงพอ สำหรับกิจกรรมการก่อสร้างที่ จำเป็นต้องใช้	- ในช่วงระหว่างเดือนมกราคม-มิถุนายน พ.ศ. 2567 โครงการอยู่ในขั้นตอน การเตรียมงานก่อนการก่อสร้าง เช่น การออกแบบทาง ด้านวิศวกรรม การจัดเตรียมสำนักงานสนาม เท่านั้น	-	ภาคผนวก ข-2 แผนการก่อสร้างของ โครงการ
4. เสียง	- กำหนดระยะเวลาการก่อสร้างที่ก่อให้เกิดเสียงดัง และ/หรือก่อสร้าง ฐานราก ตั้งแต่เวลา 08:00-17:00 น. แต่หากมีกิจกรรมการก่อสร้างที่ต่อเนื่อง และเกินระยะเวลาที่กำหนดต้องมีมาตรการป้องกันเป็นอย่างดีและได้รับ เห็นชอบจากหน่วยงานอนุญาต และแจ้งผู้ที่อยู่อาศัยข้างเคียงให้ทราบล่วงหน้า แล้ว ทั้งนี้ไม่ควรก่อสร้างหรือกระทำการใดๆ ในระหว่างเวลา 22:00-06:00 น.	- ในช่วงระหว่างเดือนมกราคม-มิถุนายน พ.ศ. 2567 โครงการอยู่ในขั้นตอน การเตรียมงานก่อนการก่อสร้าง เช่น การออกแบบทาง ด้านวิศวกรรม การจัดเตรียมสำนักงานสนาม เท่านั้น ทั้งนี้เมื่อเข้าสู่ช่วง กิจกรรมการก่อสร้างแล้ว ทางโครงการจะงดกิจกรรมการก่อสร้างที่ ก่อให้เกิดเสียงดัง และ/หรือก่อสร้างฐานราก ตั้งแต่เวลา 08:00-17:00 น.	-	ภาคผนวก ข-2 แผนการก่อสร้างของ โครงการ
	- กำหนดให้บริษัทรับเหมาก่อสร้างต้องแจ้งผู้ควบคุมระดับที่สูงกว่าสายตารอบพื้นที่ที่มีกิจกรรมที่ก่อให้เกิดเสียงดัง โดยโครงการจะสร้างแนวรั้วชั่วคราวสูงไม่น้อย กว่า 2 เมตร ทำด้วย Metal Sheet โดยรอบพื้นที่โครงการ เพื่อเป็นแนว ป้องกันเสียงที่เกิดขึ้นจากกิจกรรมการก่อสร้าง	- ในช่วงระหว่างเดือนมกราคม-มิถุนายน พ.ศ. 2567 โครงการอยู่ในขั้นตอน การเตรียมงานก่อนการก่อสร้าง เช่น การออกแบบทาง ด้านวิศวกรรม การจัดเตรียมสำนักงานสนาม เท่านั้น ทั้งนี้โครงการได้สร้าง แนวรั้วชั่วคราวสูงไม่น้อยกว่า 2 เมตร ทำด้วย Metal Sheet โดยรอบพื้นที่ โครงการ เพื่อเป็นแนวป้องกันเสียงที่เกิดขึ้นจากกิจกรรมการก่อสร้าง เรียบร้อยแล้ว	-	รูปที่ 2-1 พื้นที่ ปัจจุบันของโครงการ ภาคผนวก ข-2 แผนการก่อสร้างของ โครงการ

ตารางที่ 2-1 (ต่อ) สรุปผลการปฏิบัติตามมาตรการป้องกันและแก้ไขผลกระทบสิ่งแวดล้อม โครงการโรงไฟฟ้า TPG (โรงไฟฟ้าพลังงานหมุนเวียน) ระยะก่อสร้าง
ของบริษัท เนชั่นเนล เพาเวอร์ แพลนท์ 12 จำกัด ระหว่างเดือนมกราคม-มิถุนายน พ.ศ. 2567

ผลกระทบ สิ่งแวดล้อม	มาตรการป้องกันและแก้ไขผลกระทบสิ่งแวดล้อม	รายละเอียดการปฏิบัติตามมาตรการ	ปัญหา/อุปสรรค และการแก้ไข	เอกสารอ้างอิง
4. เสียง (ต่อ)	- ดูแลรักษาเครื่องมือ เครื่องจักร อุปกรณ์การก่อสร้าง ให้อยู่ในสภาพดีตลอดเวลา เพื่อลดระดับเสียงจากอุปกรณ์ดังกล่าว	- ในช่วงระหว่างเดือนมกราคม-มิถุนายน พ.ศ. 2567 โครงการอยู่ในขั้นตอนการเตรียมงานก่อนการก่อสร้าง เช่น การออกแบบทางด้านวิศวกรรม การจัดเตรียมสำนักงาน เท่านั้น ทั้งนี้เมื่อเข้าสู่ช่วงกิจกรรมการก่อสร้างแล้ว ทางโครงการจะกำหนดให้มีการดูแลรักษาเครื่องมือเครื่องจักร อุปกรณ์การก่อสร้าง ให้อยู่ในสภาพดีตลอดเวลา เพื่อลดระดับเสียงจากอุปกรณ์ดังกล่าว	-	ภาคผนวก ข-2 แผนการก่อสร้างของโครงการ
	- จัดให้มีอุปกรณ์ป้องกันเสียง เช่น ปลั๊กอุดเสียง (Ear Plugs) หรือครอบหูลดเสียง (Ear Muffs) เป็นต้น ให้กับคนงานก่อสร้างที่ทำงานในบริเวณที่มีเสียงดังเกินกว่า 85 เดซิเบลเอ	- ในช่วงระหว่างเดือนมกราคม-มิถุนายน พ.ศ. 2567 โครงการอยู่ในขั้นตอนการเตรียมงานก่อนการก่อสร้าง เช่น การออกแบบทางด้านวิศวกรรม การจัดเตรียมสำนักงานเท่านั้น ทั้งนี้เมื่อเข้าสู่ช่วงกิจกรรมการก่อสร้างแล้ว ทางโครงการจะจัดให้อุปกรณ์ป้องกันเสียง เช่น ปลั๊กอุดเสียง (Ear Plugs) หรือที่ครอบหูลดเสียง (Ear Muffs) เป็นต้น ให้กับคนงานก่อสร้างที่ทำงานในบริเวณที่มีเสียงดังเกินกว่า 85 เดซิเบลเอ		ภาคผนวก ข-2 แผนการก่อสร้างของโครงการ
	- ให้ผู้รับเหมาเสนอแผนการตรวจสอบดูแลชิ้นส่วนหล่อลื่นจากระบบไฮดรอลิกของเครื่องจักร เพื่อลดเสียงดังจากเครื่องจักร รวมทั้งติดตามผลการปฏิบัติตามมาตรการดังกล่าว	- ในช่วงระหว่างเดือนมกราคม-มิถุนายน พ.ศ. 2567 โครงการอยู่ในขั้นตอนการเตรียมงานก่อนการก่อสร้าง เช่น การออกแบบทางด้านวิศวกรรม การจัดเตรียมสำนักงานเท่านั้น	-	ภาคผนวก ข-2 แผนการก่อสร้างของโครงการ
	- หากโครงการมีกิจกรรมใดๆ ที่อาจก่อให้เกิดเสียงดังชุมชน เช่น การทำงานนอกเวลาปกติ เป็นต้น จะต้องประชาสัมพันธ์ให้ประชาชนโดยรอบพื้นที่โครงการรับทราบก่อน 1 สัปดาห์	- ในช่วงระหว่างเดือนมกราคม-มิถุนายน พ.ศ. 2567 โครงการอยู่ในขั้นตอนการเตรียมงานก่อนการก่อสร้าง เช่น การออกแบบทางด้านวิศวกรรม การจัดเตรียมสำนักงานเท่านั้น ทั้งนี้เมื่อเข้าสู่ช่วงกิจกรรมการก่อสร้างแล้ว หากโครงการมีกิจกรรมใดๆ ที่อาจก่อให้เกิดเสียงดังชุมชนจะต้องประชาสัมพันธ์ให้ประชาชนโดยรอบพื้นที่โครงการรับทราบก่อน 1 สัปดาห์	-	ภาคผนวก ข-2 แผนการก่อสร้างของโครงการ

ตารางที่ 2-1 (ต่อ) สรุปผลการปฏิบัติตามมาตรการป้องกันและแก้ไขผลกระทบสิ่งแวดล้อม โครงการโรงไฟฟ้า TPG (โรงไฟฟ้าพลังงานหมุนเวียน) ระยะก่อสร้าง
ของบริษัท เนชั่นเนล เพาเวอร์ แพลนท์ 12 จำกัด ระหว่างเดือนมกราคม-มิถุนายน พ.ศ. 2567

ผลกระทบ สิ่งแวดล้อม	มาตรการป้องกันและแก้ไขผลกระทบสิ่งแวดล้อม	รายละเอียดการปฏิบัติตามมาตรการ	ปัญหา/อุปสรรค และการแก้ไข	เอกสารอ้างอิง
5. ด้านการคมนาคม ขนส่ง	- จำกัดความเร็วและพิกัดบรรทุก รวมทั้งควบคุมการยกของพนักงานขับรถ และ ดูแลสภาพรถบรรทุกให้ใช้งานได้ตลอด	- ในช่วงระหว่างเดือนมกราคม-มิถุนายน พ.ศ. 2567 โครงการอยู่ในขั้นตอน การเตรียมงานก่อนการก่อสร้าง เช่น การออกแบบทางด้านวิศวกรรม การ จัดเตรียมสำนักงานสนาม เท่านั้น ทั้งนี้เมื่อเข้าสู่ช่วงกิจกรรมการก่อสร้าง ทางโครงการจะกำหนดให้มีการจำกัดความเร็วและพิกัดบรรทุก รวมทั้ง ควบคุมการยกของพนักงานขับรถ และดูแลสภาพรถบรรทุกให้ใช้งานได้ ตลอด	-	ภาคผนวก ข-2 แผนการก่อสร้างของ โครงการ
	- ควบคุมความเร็วของพาหนะในบริเวณพื้นที่ก่อสร้างให้ใช้ความเร็วไม่เกิน 30 กิโลเมตรต่อชั่วโมง	- ในช่วงระหว่างเดือนมกราคม-มิถุนายน พ.ศ. 2567 โครงการอยู่ในขั้นตอน การเตรียมงานก่อนการก่อสร้าง เช่น การออกแบบทางด้านวิศวกรรม การ จัดเตรียมสำนักงานสนาม เท่านั้น ทั้งนี้เมื่อเข้าสู่ช่วงกิจกรรมการก่อสร้าง ทางโครงการจะกำหนดให้มีการควบคุมความเร็วของพาหนะในบริเวณ พื้นที่ก่อสร้างให้ใช้ความเร็วไม่เกิน 30 กิโลเมตรต่อชั่วโมง	-	ภาคผนวก ข-2 แผนการก่อสร้างของ โครงการ
	- จัดระบบทิศทางจราจรในพื้นที่ก่อสร้าง พร้อมจัดให้มีเจ้าหน้าที่คอยดูแลรถ ที่เข้า-ออกพื้นที่ก่อสร้าง	- ในช่วงระหว่างเดือนมกราคม-มิถุนายน พ.ศ. 2567 โครงการอยู่ในขั้นตอน การเตรียมงานก่อนการก่อสร้าง เช่น การออกแบบทางด้านวิศวกรรม การจัดเตรียมสำนักงานสนาม เท่านั้น	-	ภาคผนวก ข-2 แผนการก่อสร้างของ โครงการ
	- หลีกเลี่ยงการขนส่งวัสดุและอุปกรณ์ก่อสร้างในช่วงชั่วโมงเร่งด่วน (Rush Hour) ได้แก่ ระยะเวลา 07:00-08:00 น. และ 16:00-17:00 น.	- ในช่วงระหว่างเดือนมกราคม-มิถุนายน พ.ศ. 2567 โครงการอยู่ในขั้นตอน การเตรียมงานก่อนการก่อสร้าง เช่น การออกแบบทางด้านวิศวกรรม การ จัดเตรียมสำนักงานสนาม เท่านั้น ทั้งนี้เมื่อเข้าสู่ช่วงกิจกรรมการก่อสร้าง ทางโครงการจะกำหนดให้มีการหลีกเลี่ยงการขนส่งวัสดุและอุปกรณ์ ก่อสร้างในช่วงชั่วโมงเร่งด่วน (Rush Hour) ได้แก่ ระยะเวลา 07:00-08:00 น. และ 16:00-17:00 น.	-	ภาคผนวก ข-2 แผนการก่อสร้างของ โครงการ

**ตารางที่ 2-1 (ต่อ) สรุปผลการปฏิบัติตามมาตรการป้องกันและแก้ไขผลกระทบสิ่งแวดล้อม โครงการโรงไฟฟ้า TPG (โรงไฟฟ้าพลังงานหมุนเวียน) ระยะก่อสร้าง
ของบริษัท เนชั่นเนล เพาเวอร์ แพลนท์ 12 จำกัด ระหว่างเดือนมกราคม-มิถุนายน พ.ศ. 2567**

ผลกระทบสิ่งแวดล้อม	มาตรการป้องกันและแก้ไขผลกระทบสิ่งแวดล้อม	รายละเอียดการปฏิบัติตามมาตรการ	ปัญหา/อุปสรรคและการแก้ไข	เอกสารอ้างอิง
5. ด้านการคมนาคมขนส่ง (ต่อ)	- แจ้งประชาชนในท้องถิ่นรับทราบเกี่ยวกับแผนการก่อสร้าง และระยะเวลาการก่อสร้างโครงการ รวมทั้งปริมาณการจราจรที่จะเพิ่มมากขึ้น	- ในช่วงระหว่างเดือนมกราคม-มิถุนายน พ.ศ. 2567 โครงการอยู่ในขั้นตอนการเตรียมงานก่อนการก่อสร้าง เช่น การออกแบบทางด้านวิศวกรรม การจัดเตรียมสำนักงาน เทำนั้น ทั้งนี้เมื่อเข้าสู่ช่วงกิจกรรมการก่อสร้าง ทางโครงการจะแจ้งประชาชนในท้องถิ่นรับทราบเกี่ยวกับแผนการก่อสร้าง และระยะเวลาการก่อสร้างโครงการ รวมทั้งปริมาณการจราจรที่จะเพิ่มมากขึ้น	-	ภาคผนวก ข-2 แผนการก่อสร้างของโครงการ
	- จำกัดความเร็วของรถขนส่งวัสดุดิบ/อุปกรณ์ก่อสร้างในเขตชุมชน และบนทางหลวงไม่เกิน 60 กิโลเมตรต่อชั่วโมง	- ในช่วงระหว่างเดือนมกราคม-มิถุนายน พ.ศ. 2567 โครงการอยู่ในขั้นตอนการเตรียมงานก่อนการก่อสร้าง เช่น การออกแบบทางด้านวิศวกรรม การจัดเตรียมสำนักงาน เทำนั้น ทั้งนี้เมื่อเข้าสู่ช่วงกิจกรรมการก่อสร้าง ทางโครงการจะกำหนดให้มีการจำกัดความเร็วและปิดรถบรรทุก จะกำหนดให้ผู้รับเหมาจำกัดความเร็วของรถขนส่งวัสดุดิบ/อุปกรณ์ก่อสร้างในเขตชุมชน และบนทางหลวงไม่เกิน 60 กิโลเมตรต่อชั่วโมง	-	ภาคผนวก ข-2 แผนการก่อสร้างของโครงการ
	- ติดตั้งป้ายหรือสัญญาณเตือนภัยในบริเวณพื้นที่ก่อสร้างโครงการ	- ในช่วงระหว่างเดือนมกราคม-มิถุนายน พ.ศ. 2567 โครงการอยู่ในขั้นตอนการเตรียมงานก่อนการก่อสร้าง เช่น การออกแบบทางด้านวิศวกรรม การจัดเตรียมสำนักงาน เทำนั้น ทั้งนี้เมื่อเข้าสู่ช่วงกิจกรรมการก่อสร้าง ทางโครงการจะกำหนดให้มีการติดตั้งป้ายหรือสัญญาณเตือนภัยในบริเวณพื้นที่ก่อสร้างโครงการ	-	ภาคผนวก ข-2 แผนการก่อสร้างของโครงการ
	- บันทึกอุบัติเหตุงจรจราจรเพื่อใช้ในการวางแผน แก้ไขและป้องกันต่อไป	- ในช่วงระหว่างเดือนมกราคม-มิถุนายน พ.ศ. 2567 โครงการอยู่ในขั้นตอนการเตรียมงานก่อนการก่อสร้าง เช่น การออกแบบทางด้านวิศวกรรม การจัดเตรียมสำนักงาน เทำนั้น	-	ภาคผนวก ข-2 แผนการก่อสร้างของโครงการ

ตารางที่ 2-1 (ต่อ) สรุปผลการปฏิบัติตามมาตรการป้องกันและแก้ไขผลกระทบสิ่งแวดล้อม โครงการโรงไฟฟ้า TPG (โรงไฟฟ้าพลังงานหมุนเวียน) ระยะก่อสร้าง
ของบริษัท เนชั่นเนล เพาเวอร์ เพลนท์ 12 จำกัด ระหว่างเดือนมกราคม-มิถุนายน พ.ศ. 2567

ผลกระทบสิ่งแวดล้อม	มาตรการป้องกันและแก้ไขผลกระทบสิ่งแวดล้อม	รายละเอียดการปฏิบัติตามมาตรการ	ปัญหา/อุปสรรคและการแก้ไข	เอกสารอ้างอิง
6. ด้านการจัดการของเสีย	- จัดให้มีภาชนะรองรับของเสียที่ไม่มีปฏิกิริยาตามจุดพักของคนงานก่อสร้าง ภายในพื้นที่โครงการอย่างเพียงพอ	- ในช่วงระหว่างเดือนมกราคม-มิถุนายน พ.ศ. 2567 โครงการอยู่ในขั้นตอนการเตรียมงานก่อนการก่อสร้าง เช่น การออกแบบทางด้านวิศวกรรมการจัดเตรียมสำนักงานสนาม เท่านั้น ทั้งนี้เมื่อเข้าสู่ช่วงกิจกรรมการก่อสร้าง ทางโครงการจะจัดให้มีภาชนะรองรับ ของเสียที่มีฝาปิดมิดชิดกระจายตามจุดพักของคนงานก่อสร้าง ภายในพื้นที่โครงการอย่างเพียงพอ	-	ภาคผนวก ข-2 แผนการก่อสร้างของโครงการ
	- รวบรวมของเสียในพื้นที่ก่อสร้างเพื่อส่งให้หน่วยงานที่ได้รับอนุญาตจากราชการรับไปกำจัดเป็นประจำ	- ในช่วงระหว่างเดือนมกราคม-มิถุนายน พ.ศ. 2567 โครงการอยู่ในขั้นตอนการเตรียมงานก่อนการก่อสร้าง เช่น การออกแบบทางด้านวิศวกรรมการจัดเตรียมสำนักงานสนาม เท่านั้น ทั้งนี้โครงการได้รวบรวมของเสียในพื้นที่ก่อสร้างเพื่อส่งให้หน่วยงานจากองค์การบริหารส่วนตำบลท่าตูม รับไปกำจัดเป็นประจำ	-	รูปที่ 2-5 การเก็บรวบรวมขยะมูลฝอยภายในพื้นที่โครงการ
	- ห้ามทิ้งของเสียลงในรางระบายน้ำ เพื่อรวบรวมน้ำเสียและแหล่งน้ำต่างๆ ของโครงการฯ	- ในช่วงระหว่างเดือนมกราคม-มิถุนายน พ.ศ. 2567 โครงการอยู่ในขั้นตอนการเตรียมงานก่อนการก่อสร้าง เช่น การออกแบบทางด้านวิศวกรรมการจัดเตรียมสำนักงานสนาม เท่านั้น	-	ภาคผนวก ข-2 แผนการก่อสร้างของโครงการ
7. ด้านสาธารณสุขุ อาชีวอนามัยและความปลอดภัย	- จัดให้มีเจ้าหน้าที่รับผิดชอบในการเก็บรวบรวมของเสียไว้ในบริเวณพื้นที่ที่กำหนดไว้อย่างน้อยวันละ 1 ครั้ง	- ในช่วงระหว่างเดือนมกราคม-มิถุนายน พ.ศ. 2567 โครงการอยู่ในขั้นตอนการเตรียมงานก่อนการก่อสร้าง เช่น การออกแบบทางด้านวิศวกรรมการจัดเตรียมสำนักงานสนาม เท่านั้น	-	ภาคผนวก ข-2 แผนการก่อสร้างของโครงการ
	สาธารณสุขุ - จัดให้มีระบบสุขาภิบาลขั้นพื้นฐาน เพื่อป้องกันการแพร่ระบาดของโรคต่างๆ มีการดำเนินการดังนี้ <ul style="list-style-type: none">• จัดหาน้ำดื่มที่สะอาดสำหรับอุปโภคบริโภคแก่คนงาน• มีการจัดการของเสียให้ถูกหลักสุขาภิบาลไม่ให้เป็นแหล่งเพาะพันธุ์ของพาหะของโรค	- ในช่วงระหว่างเดือนมกราคม-มิถุนายน พ.ศ. 2567 โครงการอยู่ในขั้นตอนการเตรียมงานก่อนการก่อสร้าง เช่น การออกแบบทางด้านวิศวกรรมการจัดเตรียมสำนักงานสนาม เท่านั้น	-	ภาคผนวก ข-2 แผนการก่อสร้างของโครงการ
		- ในช่วงระหว่างเดือนมกราคม-มิถุนายน พ.ศ. 2567 โครงการอยู่ในขั้นตอนการเตรียมงานก่อนการก่อสร้าง เช่น การออกแบบทางด้านวิศวกรรมการจัดเตรียมสำนักงานสนาม เท่านั้น	-	ภาคผนวก ข-2 แผนการก่อสร้างของโครงการ

ตารางที่ 2-1 (ต่อ) สรุปผลการปฏิบัติตามมาตรการป้องกันและแก้ไขผลกระทบสิ่งแวดล้อม โครงการโรงไฟฟ้า TPG (โรงไฟฟ้าพลังงานหมุนเวียน) ระยะก่อสร้าง
ของบริษัท เนชั่นแนล เพาเวอร์ เพลนท์ 12 จำกัด ระหว่างเดือนมกราคม-มิถุนายน พ.ศ. 2567

ผลกระทบ สิ่งแวดล้อม	มาตรการป้องกันและแก้ไขผลกระทบสิ่งแวดล้อม	รายละเอียดการปฏิบัติตามมาตรการ	ปัญหา/อุปสรรค และการแก้ไข	เอกสารอ้างอิง
7. ด้าน สาธารณสุข อาชีวอนามัย และความ ปลอดภัย (ต่อ)	<ul style="list-style-type: none">จัดให้มีห้องปฐมพยาบาลเบื้องต้นสำหรับคนงานที่ได้รับอุบัติเหตุจากการทำงานก่อนที่จะส่งผู้ป่วยไปยังสถานพยาบาลที่อยู่ใกล้เคียงจัดให้มีเวชภัณฑ์พื้นฐานอย่างเพียงพอ รวมทั้งจัดให้มีรถลำเลียงนำผู้ป่วยส่งโรงพยาบาลได้ทันทีกรณีฉุกเฉินหรือเกิดอุบัติเหตุ <ul style="list-style-type: none">อบรมคนงานเรื่องสุขอนามัยและการป้องกันโรค ความปลอดภัย การไม่เกิดเหตุร้ายๆ สิ่งเสพติดกำกับให้ผู้รับเหมาปฏิบัติตามกฎหมายแรงงานว่าด้วยการตรวจสุขภาพร่างกาย และสุขภาพตามความเสี่ยงสนับสนุนหน่วยงานสาธารณสุขในพื้นที่ เช่น รพ.สต. ทำตาม รพ.สต. ศรีมหาโพธิ์ รพ.สต. ลาดตะเคียน รพ.สต. หาดนางแก้ว และ รพ.สต. กรอกสมบุรณ์ เป็นต้น ในด้านความพร้อมของสถานบริการและศักยภาพของบุคลากรผ่านแผนงานและโครงการที่ได้ผ่านการพิจารณาของคณะกรรมการติดตามตรวจสอบคุณภาพสิ่งแวดล้อมและพัฒนาชุมชนของโครงการก่อนเริ่มดำเนินโครงการฯ ควรมีการอบรมให้ความรู้ด้านสุขภาพ และวิธีการปฏิบัติตัวกรณีเกิดอุบัติเหตุร้ายแรงหรือเหตุฉุกเฉิน แก่คนงานก่อสร้างชี้แจงรายละเอียดโครงการ ผลกระทบที่อาจเกิดขึ้นจากการดำเนินโครงการฯ รวมทั้งมาตรการในการป้องกัน และแก้ไขลดผลกระทบสุขภาพของโครงการฯ แก่หน่วยงานสาธารณสุขในพื้นที่ เช่น รพ.สต. ทำตาม รพ.สต. ศรีมหาโพธิ์ รพ.สต. ลาดตะเคียน รพ.สต. หาดนางแก้ว และรพ.สต. กรอกสมบุรณ์ เป็นต้น	<ul style="list-style-type: none">ในช่วงระหว่างเดือนมกราคม-มิถุนายน พ.ศ. 2567 โครงการอยู่ในขั้นตอนการเตรียมงานก่อนการก่อสร้าง เช่น การออกแบบทางด้านวิศวกรรม การจัดเตรียมสำนักงานสนาม เท่านั้นในช่วงระหว่างเดือนมกราคม-มิถุนายน พ.ศ. 2567 โครงการอยู่ในขั้นตอนการเตรียมงานก่อนการก่อสร้าง เช่น การออกแบบทางด้านวิศวกรรม การจัดเตรียมสำนักงานสนาม เท่านั้นโครงการได้รับสนับสนุนหน่วยงานสาธารณสุขในพื้นที่ เช่น รพ.สต. ทำตาม รพ.สต. ศรีมหาโพธิ์ รพ.สต. ลาดตะเคียน รพ.สต. หาดนางแก้ว และ รพ.สต. กรอกสมบุรณ์ และเข้าร่วมกิจกรรมชุมชนสัมพันธ์ โดยดำเนินการร่วมกับกลุ่ม บริษัท เนชั่นแนล เพาเวอร์ ชัพพลาย จำกัด (มหาชน) และดับเบิล เอ อย่างต่อเนื่องในช่วงระหว่างเดือนมกราคม-มิถุนายน พ.ศ. 2567 โครงการอยู่ในขั้นตอนการเตรียมงานก่อนการก่อสร้าง เช่น การออกแบบทางด้านวิศวกรรม การจัดเตรียมสำนักงานสนาม เท่านั้นในช่วงระหว่างเดือนมกราคม-มิถุนายน พ.ศ. 2567 โครงการอยู่ในขั้นตอนการเตรียมงานก่อนการก่อสร้าง เช่น การออกแบบทางด้านวิศวกรรม การจัดเตรียมสำนักงานสนาม เท่านั้น	<ul style="list-style-type: none">----	<ul style="list-style-type: none">ภาคผนวก ข-2 แผนการก่อสร้างของโครงการภาคผนวก ข-2 แผนการก่อสร้างของโครงการภาคผนวก ข-3 กิจกรรมมวลชนสัมพันธ์ ระหว่างเดือน ม.ค.- มิ.ย. 67ภาคผนวก ข-2 แผนการก่อสร้างของโครงการภาคผนวก ข-2 แผนการก่อสร้างของโครงการ

ตารางที่ 2-1 (ต่อ) สรุปผลการปฏิบัติตามมาตรการป้องกันและแก้ไขผลกระทบสิ่งแวดล้อม โครงการโรงไฟฟ้า TPG (โรงไฟฟ้าพลังงานหมุนเวียน) ระยะก่อสร้าง
ของบริษัท เนชั่นเนล เพาเวอร์ แพลนท์ 12 จำกัด ระหว่างเดือนมกราคม-มิถุนายน พ.ศ. 2567

ผลกระทบ สิ่งแวดล้อม	มาตรการป้องกันและแก้ไขผลกระทบสิ่งแวดล้อม	รายละเอียดการปฏิบัติตามมาตรการ	ปัญหา/อุปสรรค และการแก้ไข	เอกสารอ้างอิง
7. ด้าน สาธารณสุข อาชีวอนามัย และความ ปลอดภัย (ต่อ)	- จัดให้มีสวัสดิการเพื่อรองรับความเครียดของคณาณก่อสร้างและพนักงานงาน โครงการฯ เช่น จัดกิจกรรมนันทนาการ เป็นต้น	- ในช่วงระหว่างเดือนมกราคม-มิถุนายน พ.ศ. 2567 โครงการอยู่ในขั้นตอน การเตรียมงานก่อนการก่อสร้าง เช่น การออกแบบทางด้านวิศวกรรม การ จัดเตรียมสำนักงานสนาม เท่านั้น	-	ภาคผนวก ข-2 แผนการก่อสร้างของ โครงการ
	- จัดระบบสุขภาพสิ่งแวดล้อมในบริเวณที่พัฒนาก่อสร้างและพื้นที่ก่อสร้าง ให้ถูกสุขลักษณะ	- ในช่วงระหว่างเดือนมกราคม-มิถุนายน พ.ศ. 2567 โครงการอยู่ในขั้นตอน การเตรียมงานก่อนการก่อสร้าง เช่น การออกแบบทางด้านวิศวกรรม การ จัดเตรียมสำนักงานสนาม เท่านั้น ทั้งนี้เมื่อเข้าสู่ช่วงกิจกรรมการก่อสร้าง ทางโครงการจะจัดระบบสุขภาพสิ่งแวดล้อมในบริเวณที่พักคนงาน ก่อสร้างและพื้นที่ก่อสร้างให้ถูกสุขลักษณะ	-	ภาคผนวก ข-2 แผนการก่อสร้างของ โครงการ
	- จัดให้มีการเฝ้าระวังโรคติดต่อโดยหน่วยงานสาธารณสุขในพื้นที่ เช่น รพ.สต. ท่าตูม รพ.สต.หริมาโพธิ์ รพ.สต.ลาดตะเคียน รพ.สต.หาดนางแก้วและ รพ. สต. กรอกสมบุรณ์ เป็นต้น ร่วมกับโครงการฯ	- ในช่วงระหว่างเดือนมกราคม-มิถุนายน พ.ศ. 2567 โครงการอยู่ในขั้นตอน การเตรียมงานก่อนการก่อสร้าง เช่น การออกแบบทางด้านวิศวกรรม การ จัดเตรียมสำนักงานสนาม เท่านั้น	-	ภาคผนวก ข-2 แผนการก่อสร้างของ โครงการ
	- กำกับและดูแลให้บริษัทรับเหมามาปฏิบัติตามข้อตกลงอย่างเคร่งครัด เช่น การตรวจติดตามแคมป์ที่พักอาศัย การสุ่มตรวจสิ่งแวดล้อม การคัดแยกขยะในที่ พัฒนากงานตามหลักวิธีการ ดัดตาม การจัดการขยะของผู้รับเหมา	- ในช่วงระหว่างเดือนมกราคม-มิถุนายน พ.ศ. 2567 โครงการอยู่ในขั้นตอน การเตรียมงานก่อนการก่อสร้าง เช่น การออกแบบทางด้านวิศวกรรม การจัดเตรียมสำนักงานสนาม เท่านั้น	-	ภาคผนวก ข-2 แผนการก่อสร้างของ โครงการ
	- กำกับให้บริษัทรับเหมากำหนดผู้รับผิดชอบดูแลแคมป์ที่พักอาศัยและแจ้งให้ คณะทำงานฯ ทราบ เพื่อเป็นบุคคลหลักในการติดต่อประสานงาน	- ในช่วงระหว่างเดือนมกราคม-มิถุนายน พ.ศ. 2567 โครงการอยู่ในขั้นตอน การเตรียมงานก่อนการก่อสร้าง เช่น การออกแบบทางด้านวิศวกรรม การจัดเตรียมสำนักงานสนาม เท่านั้น	-	ภาคผนวก ข-2 แผนการก่อสร้างของ โครงการ
	- กำหนดช่องทางร้องเรียนผ่านคณะกรรมการการมีส่วนร่วมของชุมชนหรือผ่าน ทางตัวแทนภาคประชาชนของสมาชิกคณะกรรมการการติดตามตรวจสอบคุณภาพ สิ่งแวดล้อมและพัฒนาชุมชน	- ในช่วงระหว่างเดือนมกราคม-มิถุนายน พ.ศ. 2567 โครงการอยู่ในขั้นตอน การเตรียมงานก่อนการก่อสร้าง เช่น การออกแบบทางด้านวิศวกรรม การ จัดเตรียมสำนักงานสนาม เท่านั้น ทั้งนี้เมื่อเข้าสู่ช่วงกิจกรรมการก่อสร้าง	-	ภาคผนวก ข-2 แผนการก่อสร้างของ โครงการ

ตารางที่ 2-1 (ต่อ) สรุปผลการปฏิบัติตามมาตรการป้องกันและแก้ไขผลกระทบสิ่งแวดล้อม โครงการโรงไฟฟ้า TPG (โรงไฟฟ้าพลังงานหมุนเวียน) ระยะก่อสร้าง
ของบริษัท เนชั่นเนล เพาเวอร์ เพลนท์ 12 จำกัด ระหว่างเดือนมกราคม-มิถุนายน พ.ศ. 2567

ผลกระทบสิ่งแวดล้อม	มาตรการป้องกันและแก้ไขผลกระทบสิ่งแวดล้อม	รายละเอียดการปฏิบัติตามมาตรการ	ปัญหา/อุปสรรคและการแก้ไข	เอกสารอ้างอิง
7. ด้าน สาธารณสุข อาชีวอนามัย และความปลอดภัย (ต่อ)	ปฏิบัติตามแผนปฏิบัติการด้านสิ่งแวดล้อมของโครงการอย่างเคร่งครัดเพื่อป้องกันผลกระทบของชุมชนและประชาชน ได้แก่ ด้านคุณภาพอากาศ ด้านทรัพยากรน้ำ การใช้น้ำ คุณภาพน้ำทั้ง การระบายน้ำและการป้องกันน้ำท่วม ด้านเสียง ด้านความคมนาคมขนส่ง ด้านการจัดการของเสีย ด้านสาธารณสุขและอาชีวอนามัย และความปลอดภัย ด้านเศรษฐกิจ-สังคม และด้านสุนทรียภาพ	ทางโครงการจะกำหนดช่องทางร้องเรียนผ่านคณะกรรมการการมีส่วนร่วมของชุมชนหรือผ่านทางตัวแทนภาคประชาชนของสมาชิกคณะกรรมการติดตามตรวจสอบผลกระทบสิ่งแวดล้อมและพัฒนาชุมชน	-	ภาคผนวก ข-2 แผนการก่อสร้างของโครงการ
		- ในช่วงระหว่างเดือนมกราคม-มิถุนายน พ.ศ. 2567 โครงการอยู่ในขั้นตอนการเตรียมงานก่อนการก่อสร้าง เช่น การออกแบบทางด้านวิศวกรรม การจัดเตรียมสำนักงานสนาม เท่านั้น ทั้งนี้เมื่อเข้าสู่ช่วงกิจกรรมการก่อสร้างทางโครงการจะปฏิบัติตามแผนปฏิบัติการด้านสิ่งแวดล้อมของโครงการอย่างเคร่งครัดเพื่อป้องกันผลกระทบต่อสุขภาพของคนงานและประชาชน		
		อาชีวอนามัยและความปลอดภัย		
		- จัดให้มีอุปกรณ์ป้องกันอันตรายส่วนบุคคลสำหรับคนงานให้เหมาะสมกับประเภทของงาน ได้แก่ หมวกนิรภัย รองเท้านิรภัย เป็นต้น		
	ให้ความรู้ในเรื่องความปลอดภัยแก่คนงาน หรือจัดให้มีการปฐมพยาบาลเบื้องต้น คนงานก่อสร้างเกี่ยวกับความปลอดภัย การใช้เครื่องมืออุปกรณ์เครื่องจักรกลต่างๆ ให้ถูกต้อง	- ในช่วงระหว่างเดือนมกราคม-มิถุนายน พ.ศ. 2567 โครงการอยู่ในขั้นตอนการเตรียมงานก่อนการก่อสร้าง เช่น การออกแบบทางด้านวิศวกรรม การจัดเตรียมสำนักงานสนาม เท่านั้น	-	ภาคผนวก ข-2 แผนการก่อสร้างของโครงการ
		- กวดขันให้ผู้รับเหมาดำเนินการตามมาตรการเพื่อความปลอดภัย เช่น การใช้อุปกรณ์นิรภัยของคนงาน การมีสถานที่ปฐมพยาบาล และป้ายเตือนอันตรายในการก่อสร้าง		

**ตารางที่ 2-1 (ต่อ) สรุปผลการปฏิบัติตามมาตรการป้องกันและแก้ไขผลกระทบสิ่งแวดล้อม โครงการโรงไฟฟ้า TPG (โรงไฟฟ้าพลังงานหมุนเวียน) ระยะก่อสร้าง
ของบริษัท เนชั่นแนล เพาเวอร์ แพลนท์ 12 จำกัด ระหว่างเดือนมกราคม-มิถุนายน พ.ศ. 2567**

ผลกระทบ สิ่งแวดล้อม	มาตรการป้องกันและแก้ไขผลกระทบสิ่งแวดล้อม	รายละเอียดการปฏิบัติตามมาตรการ	ปัญหา/อุปสรรค และการแก้ไข	เอกสารอ้างอิง
7. ด้าน สาธารณสุข อาชีวอนามัย และความ ปลอดภัย (ต่อ)	- การพิจารณาคัดเลือกบริษัทรับเหมามาตรฐานสูง ครอบคลุมถึงการจัดการคุ้มครองความปลอดภัยและสุขภาพอนามัยของแรงงานที่ปฏิบัติงานภายในโครงการ	- ในช่วงระหว่างเดือนมกราคม-มิถุนายน พ.ศ. 2567 โครงการอยู่ในขั้นตอนการเตรียมงานก่อนการก่อสร้าง เช่น การออกแบบทางด้านวิศวกรรม การจัดเตรียมสำนักงานสนาม เท่านั้น	-	ภาคผนวก ข-2 แผนการก่อสร้างของโครงการ
	- บริษัทรับเหมามุ่งปฏิบัติตามกฎหมายที่เกี่ยวข้องกับความปลอดภัย อาชีวอนามัย และสิ่งแวดล้อมในการทำงาน มาตรฐานในการบริหารและจัดการด้านการความปลอดภัยในการทำงาน ความปลอดภัยอาชีวอนามัยและสภาพแวดล้อมในการทำงานเกี่ยวกับความปลอดภัย พ.ศ. 2551 รวมถึงประกาศกระทรวงมหาดไทยเกี่ยวกับความปลอดภัยในการทำงานเกี่ยวกับงานก่อสร้างและประกาศอื่นๆ ที่เกี่ยวข้อง	- ในช่วงระหว่างเดือนมกราคม-มิถุนายน พ.ศ. 2567 โครงการอยู่ในขั้นตอนการเตรียมงานก่อนการก่อสร้าง เช่น การออกแบบทางด้านวิศวกรรม การจัดเตรียมสำนักงานสนาม เท่านั้น ทั้งนี้เมื่อเข้าสู่ช่วงกิจกรรมการก่อสร้างทางโครงการจะกำหนดให้บริษัทผู้รับเหมามุ่งปฏิบัติตามกฎหมายที่เกี่ยวข้องกับความปลอดภัย อาชีวอนามัยและสิ่งแวดล้อมในการทำงาน มาตรฐานในการบริหารและจัดการด้านความปลอดภัยเกี่ยวกับงานก่อสร้าง และสภาพแวดล้อมในการทำงานด้านความปลอดภัยเกี่ยวกับงานก่อสร้าง พ.ศ. 2551 อย่างเคร่งครัด	-	ภาคผนวก ข-2 แผนการก่อสร้างของโครงการ
	- บริเวณที่มีการจัดตั้งเครื่องจักรจะต้องมีการกันเบี่ยงเขตพื้นที่ให้ชัดเจน รวมทั้งอุปกรณ์เครื่องมือต่างๆ จะต้องมีการจัดวางอย่างมีระเบียบ	- บริเวณที่มีการจัดตั้งเครื่องจักรจะต้องมีการกันเบี่ยงเขตพื้นที่ให้ชัดเจน รวมทั้งอุปกรณ์เครื่องมือต่างๆ จะต้องมีการจัดวางอย่างมีระเบียบ	-	ภาคผนวก ข-2 แผนการก่อสร้างของโครงการ
	- ติดป้ายสัญลักษณ์ และป้ายเตือนในบริเวณที่อาจเกิดอันตราย เช่น “กำลังติดตั้งเครื่องจักร” “ห้ามเปิดสวิตช์” “เขตก่อสร้าง” “เขตสวมหมวกนิรภัย” เป็นต้น	- ติดป้ายสัญลักษณ์ และป้ายเตือนในบริเวณที่อาจเกิดอันตราย เช่น “กำลังติดตั้งเครื่องจักร” “ห้ามเปิดสวิตช์” “เขตก่อสร้าง” “เขตสวมหมวกนิรภัย” เป็นต้น	-	ภาคผนวก ข-2 แผนการก่อสร้างของโครงการ
	- กำหนดให้ผู้ควบคุมหรือหัวหน้างานติดตั้งเครื่องจักรเป็นผู้ตรวจสอบและดูแลการปฏิบัติตามกฎหรือข้อกำหนดด้านความปลอดภัย	- ในช่วงระหว่างเดือนมกราคม-มิถุนายน พ.ศ. 2567 โครงการอยู่ในขั้นตอนการเตรียมงานก่อนการก่อสร้าง เช่น การออกแบบทางด้านวิศวกรรม การจัดเตรียมสำนักงานสนาม เท่านั้น	-	ภาคผนวก ข-2 แผนการก่อสร้างของโครงการ

ตารางที่ 2-1 (ต่อ) สรุปผลการปฏิบัติตามมาตรการป้องกันและแม่ข่ายผลกระทบสิ่งแวดล้อม โครงการโรงไฟฟ้า TPG (โรงไฟฟ้าพลังงานหมุนเวียน) ระยะก่อสร้าง
ของบริษัท เนชั่นแนล เพาเวอร์ เพลนท์ 12 จำกัด ระหว่างเดือนมกราคม-มิถุนายน พ.ศ. 2567

ผลกระทบสิ่งแวดล้อม	มาตรการป้องกันและแม่ข่ายผลกระทบสิ่งแวดล้อม	รายละเอียดการปฏิบัติตามมาตรการ	ปัญหา/อุปสรรคและการแก้ไข	เอกสารอ้างอิง
7. ด้าน สาธารณสุข อาชีวอนามัย และความ ปลอดภัย (ต่อ)	- โครงการจะต้องระบุข้อตกลงเกี่ยวกับมาตรการด้านอาชีวอนามัยและความปลอดภัยกับบริษัทผู้รับเหมาก่อสร้าง ในสัญญาว่าจ้างอย่างชัดเจนโดยจะต้องระบุครอบคลุมถึง <ul style="list-style-type: none"> การคุ้มครองความปลอดภัยและสุขภาพอนามัยของคนที่ปฏิบัติงานในโครงการ ระเบียบปฏิบัติเกี่ยวกับการดูแลความเป็นระเบียบเรียบร้อยของคณงานก่อสร้างในการอยู่ร่วมกับชุมชน เพื่อมิให้เกิดความเดือดร้อนรำคาญแก่ชุมชน รวมทั้งการดูแลความปลอดภัยในชีวิตและทรัพย์สินของชุมชนโดยรอบ ข้อบังคับควบคุมว่าด้วยความปลอดภัยในการทำงาน 	- ในช่วงระหว่างเดือนมกราคม-มิถุนายน พ.ศ. 2567 โครงการอยู่ในขั้นตอนการเตรียมงานก่อนการก่อสร้าง เช่น การออกแบบทางด้านวิศวกรรม การจัดเตรียมสำนักงานสนาม เท่านั้น	-	ภาคผนวก ข-2 แผนการก่อสร้างของโครงการ
	- กำหนดบริเวณพื้นที่ก่อสร้างอย่างชัดเจน เช่น เขตก่อสร้าง เขตจัดเก็บอุปกรณ์/เครื่องมือการก่อสร้าง เขตกองเก็บวัสดุอุปกรณ์ที่ไม่ได้ใช้แล้ว รวมทั้งจัดให้มีป้ายเตือนภัยในบริเวณพื้นที่ก่อสร้างและพื้นที่ที่มีความเข้มงวดในด้านความปลอดภัย	- กำหนดบริเวณพื้นที่ก่อสร้างอย่างชัดเจน เช่น เขตก่อสร้าง เขตจัดเก็บอุปกรณ์/เครื่องมือการก่อสร้าง เขตกองเก็บวัสดุอุปกรณ์ที่ไม่ได้ใช้แล้ว รวมทั้งจัดให้มีป้ายเตือนภัยในบริเวณพื้นที่ก่อสร้างและพื้นที่ที่มีความเข้มงวดในด้านความปลอดภัย	- ในช่วงระหว่างเดือนมกราคม-มิถุนายน พ.ศ. 2567 โครงการอยู่ในขั้นตอนการเตรียมงานก่อนการก่อสร้าง เช่น การออกแบบทางด้านวิศวกรรม การจัดเตรียมสำนักงานสนาม เท่านั้น	ภาคผนวก ข-2 แผนการก่อสร้างของโครงการ
	- กำกับดูแลผู้รับเหมาก่อสร้างเกี่ยวกับการจัดสวัสดิการสุขภาพอนามัยย่นต่าง ๆ สำหรับคนงานก่อสร้างอย่างเพียงพอ และเป็นไปตามที่กฎหมายกำหนดประกอบด้วย <ul style="list-style-type: none"> ถึงบรรณำใช้ เพื่อเก็บสำรอน้ำสะอาดสำหรับการอุปโภคของคนงาน น้ำดื่มสะอาด ประเภทบรรจุถังพลาสติก น้ำดื่มบรรจุขวดหรือถังน้ำสแตนเลส กำหนดให้บริษัทรับเหมำจัดเตรียมสุขำชั่วคราวอย่างเพียงพอตามที่กฎหมายกำหนดและถูกต้องตามหลักสุขำภำภ ถึงขยะขนาด 200 ลิตร ที่ม่เปำปิตมีขีดจำกัดสำหรับรองรับขยะมูลฝอยจากกิจกรรมต่าง ๆ 	- ในช่วงระหว่างเดือนมกราคม-มิถุนายน พ.ศ. 2567 โครงการอยู่ในขั้นตอนการเตรียมงานก่อนการก่อสร้าง เช่น การออกแบบทางด้านวิศวกรรม การจัดเตรียมสำนักงานสนาม เท่านั้น	-	ภาคผนวก ข-2 แผนการก่อสร้างของโครงการ

ตารางที่ 2-1 (ต่อ) สรุปผลการปฏิบัติตามมาตรการป้องกันและแก้ไขผลกระทบสิ่งแวดล้อม โครงการโรงไฟฟ้า TPG (โรงไฟฟ้าพลังงานหมุนเวียน) ระยะก่อสร้าง
ของบริษัท เนชั่นเนล เพาเวอร์ แพลนท์ 12 จำกัด ระหว่างเดือนมกราคม-มิถุนายน พ.ศ. 2567

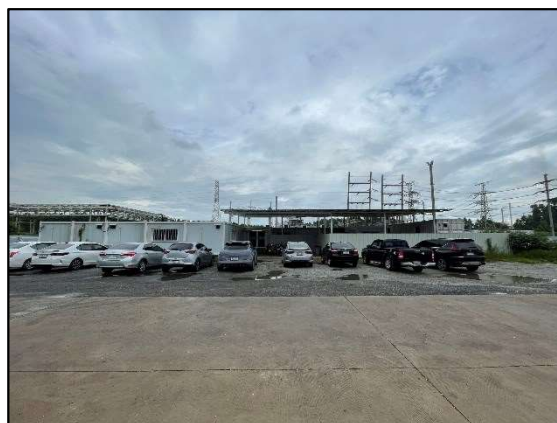
ผลกระทบ สิ่งแวดล้อม	มาตรการป้องกันและแก้ไขผลกระทบสิ่งแวดล้อม	รายละเอียดการปฏิบัติตามมาตรการ	ปัญหา/อุปสรรค และการแก้ไข	เอกสารอ้างอิง
7. ด้าน สาธารณสุข อาชีวอนามัย และความ ปลอดภัย (ต่อ)	- จัดให้มีอุปกรณ์ป้องกันอันตรายส่วนบุคคลอย่างเพียงพอและเหมาะสมกับลักษณะงานแก่คนงานก่อสร้าง และออกกฎเกณฑ์ควบคุมการใช้อุปกรณ์ป้องกันอันตรายส่วนบุคคลอย่างเคร่งครัด	- ในช่วงระหว่างเดือนมกราคม-มิถุนายน พ.ศ. 2567 โครงการอยู่ในขั้นตอนการเตรียมงานก่อนการก่อสร้าง เช่น การออกแบบทางด้านวิศวกรรม การจัดเตรียมสำนักงานสนาม เท่านั้น	-	ภาคผนวก ข-2 แผนการก่อสร้างของโครงการ
	- จัดให้มีการนิเทศงานด้านความปลอดภัยและฝึกอบรมแก่คนงานก่อสร้างก่อนเริ่มต้นการทำงาน และมีการทบทวนอย่างสม่ำเสมอ	- ในช่วงระหว่างเดือนมกราคม-มิถุนายน พ.ศ. 2567 โครงการอยู่ในขั้นตอนการเตรียมงานก่อนการก่อสร้าง เช่น การออกแบบทางด้านวิศวกรรม การจัดเตรียมสำนักงานสนาม เท่านั้น	-	ภาคผนวก ข-2 แผนการก่อสร้างของโครงการ
	- จัดให้มีแผนปฏิบัติการฉุกเฉินสำหรับระยะก่อสร้าง และทำการฝึกอบรมคนงานก่อสร้างให้รู้ถึงขั้นตอนการปฏิบัติในกรณีฉุกเฉินรวมทั้งการประสานงานกับผู้ที่เกี่ยวข้อง	- ในช่วงระหว่างเดือนมกราคม-มิถุนายน พ.ศ. 2567 โครงการอยู่ในขั้นตอนการเตรียมงานก่อนการก่อสร้าง เช่น การออกแบบทางด้านวิศวกรรม การจัดการเตรียมสำนักงานสนาม เท่านั้น	-	ภาคผนวก ข-2 แผนการก่อสร้างของโครงการ
	- จัดให้มีระบบสัญญาณเตือนภัยในบริเวณพื้นที่ก่อสร้างและพื้นที่ที่มีความเข้มงวดในด้านความปลอดภัยและให้ข้อมูลแก่คนงานก่อสร้างที่อยู่ในพื้นที่ดังกล่าวเกี่ยวกับระบบสัญญาณเตือนภัย	- ในช่วงระหว่างเดือนมกราคม-มิถุนายน พ.ศ. 2567 โครงการอยู่ในขั้นตอนการเตรียมงานก่อนการก่อสร้าง เช่น การออกแบบทางด้านวิศวกรรม การจัดการเตรียมสำนักงานสนาม เท่านั้น	-	ภาคผนวก ข-2 แผนการก่อสร้างของโครงการ
	- ตรวจสอบความปลอดภัยในการทำงานอย่างสม่ำเสมอตามแผนงานที่กำหนดร่วมกันระหว่างบริษัท ไทย เพาเวอร์ เจเนอเรชั่น จำกัด และบริษัทรับเหมา	- ในช่วงระหว่างเดือนมกราคม-มิถุนายน พ.ศ. 2567 โครงการอยู่ในขั้นตอนการเตรียมงานก่อนการก่อสร้าง เช่น การออกแบบทางด้านวิศวกรรม การจัดการเตรียมสำนักงานสนาม เท่านั้น	-	ภาคผนวก ข-2 แผนการก่อสร้างของโครงการ
	- รวบรวมสถิติเกี่ยวกับอุบัติเหตุ ความเสียหาย วิธีการแก้ไขปัญหาและการเกิดซ้ำ เพื่อใช้เป็นแนวทางในการปรับปรุงมาตรการด้านความปลอดภัยเป็นประจำทุกเดือน	- ในช่วงระหว่างเดือนมกราคม-มิถุนายน พ.ศ. 2567 โครงการอยู่ในขั้นตอนการเตรียมงานก่อนการก่อสร้าง เช่น การออกแบบทางด้านวิศวกรรม การจัดการเตรียมสำนักงานสนาม เท่านั้น	-	ภาคผนวก ข-2 แผนการก่อสร้างของโครงการ
	- ดูแลผู้รับเหมาก่อสร้างให้ติดต่อองค์การบริหารส่วนตำบลท่าตุม ปรึกษาและไปกำจัดขยะที่ฝังกลบขององค์การบริหารส่วนตำบลท่าตุม แต่หากประสานงานกับ อบต. ท่าตุมแล้ว พบว่ามีข้อจำกัดในการรองรับมูลฝอยจากโครงการให้	- ในช่วงระหว่างเดือนมกราคม-มิถุนายน พ.ศ. 2567 โครงการอยู่ในขั้นตอนการเตรียมงานก่อนการก่อสร้าง เช่น การออกแบบทางด้านวิศวกรรม การจัดการเตรียมสำนักงานสนาม เท่านั้น	-	ภาคผนวก ข-2 แผนการก่อสร้างของโครงการ

ตารางที่ 2-1 (ต่อ) สรุปผลการปฏิบัติตามมาตรการป้องกันและแก้ไขผลกระทบสิ่งแวดล้อม โครงการโรงไฟฟ้า TPG (โรงไฟฟ้าพลังงานหมุนเวียน) ระยะก่อสร้าง
ของบริษัท เนชั่นเนล เพาเวอร์ เพลนท์ 12 จำกัด ระหว่างเดือนมกราคม-มิถุนายน พ.ศ. 2567

ผลกระทบ สิ่งแวดล้อม	มาตรการป้องกันและแก้ไขผลกระทบสิ่งแวดล้อม	รายละเอียดการปฏิบัติตามมาตรการ	ปัญหา/อุปสรรค และการแก้ไข	เอกสารอ้างอิง
7. ด้าน สาธารณสุข อาชีวอนามัย และความ ปลอดภัย (ต่อ)	พิจารณาจัดสิ่งอำนวยความสะดวกให้กับหน่วยงานเอกชนที่มีความพร้อม และได้รับอนุญาต จากหน่วยงานราชการแทน ทั้งนี้ เพื่อลดการและลดผลกระทบต่อนพื้นที่ เมื่อสิ้นสุดการทำงานในแต่ละวัน			
	- จัดเวรยามรักษาความปลอดภัยในบริเวณก่อสร้างตลอด 24 ชั่วโมงประจำ ณ จุดผ่านเข้า-ออก พร้อมทั้งคอยตรวจตราในบริเวณทั่วๆ ไป และควบคุม การจราจรภายในบริเวณพื้นที่โครงการ	- ในช่วงระหว่างเดือนมกราคม-มิถุนายน พ.ศ. 2567 โครงการอยู่ในขั้นตอน การเตรียมงานก่อนการก่อสร้าง เช่น การออกแบบทางด้านวิศวกรรม การจัดเตรียมสำนักงานสนาม เท่านั้น	-	ภาคผนวก ข-2 แผนการก่อสร้างของ โครงการ
8. ด้านเศรษฐกิจ- สังคม	- พิจารณารับคนในท้องถิ่นที่มีความรู้ความสามารถตรงกับความต้องการ ของโครงการเข้าทำงานเป็นอันดับแรก ซึ่งเป็นการกระจายรายได้สู่ชนบท สร้างความเจริญ ทั้งทางด้านสังคม-เศรษฐกิจ	- ในช่วงระหว่างเดือนมกราคม-มิถุนายน พ.ศ. 2567 โครงการอยู่ในขั้นตอน การเตรียมงานก่อนการก่อสร้าง เช่น การออกแบบทางด้านวิศวกรรม การจัดเตรียมสำนักงานสนาม เท่านั้น ทั้งนี้โครงการจะพิจารณารับคนใน ท้องถิ่นที่มีความรู้ความสามารถตรงกับความต้องการของโครงการเข้า ทำงานเป็นอันดับแรก	-	ภาคผนวก ข-2 แผนการก่อสร้างของ โครงการ
	- บริษัทรับเหมาดำเนินการตามนโยบายทางด้านสิ่งแวดล้อมของโครงการ อย่างเคร่งครัด เพื่อรักษาประโยชน์ของชุมชนโดยรอบ	- ในช่วงระหว่างเดือนมกราคม-มิถุนายน พ.ศ. 2567 โครงการอยู่ในขั้นตอน การเตรียมงานก่อนการก่อสร้าง เช่น การออกแบบทางด้านวิศวกรรม การจัดเตรียมสำนักงานสนาม เท่านั้น	-	ภาคผนวก ข-2 แผนการก่อสร้างของ โครงการ
	- ตรวจสอบดูแลให้คนงานก่อสร้างมีพฤติกรรมผิดกฎหมาย เช่น ลักทรัพย์ เสพยาเสพติด เล่นการพนัน เป็นต้น โดยมีการวางกฎระเบียบและการลงโทษ	- ในช่วงระหว่างเดือนมกราคม-มิถุนายน พ.ศ. 2567 โครงการอยู่ในขั้นตอน การเตรียมงานก่อนการก่อสร้าง เช่น การออกแบบทางด้านวิศวกรรม การจัดเตรียมสำนักงานสนาม เท่านั้น	-	ภาคผนวก ข-2 แผนการก่อสร้างของ โครงการ
	- ประชาสัมพันธ์กับชุมชนที่อยู่บริเวณใกล้เคียงให้รับทราบเกี่ยวกับกิจกรรมการ ก่อสร้างโครงการอย่างต่อเนื่อง	- ในช่วงระหว่างเดือนมกราคม-มิถุนายน พ.ศ. 2567 โครงการอยู่ในขั้นตอน การเตรียมงานก่อนการก่อสร้าง เช่น การออกแบบทางด้านวิศวกรรม การจัดเตรียมสำนักงานสนาม เท่านั้น	-	ภาคผนวก ข-2 แผนการก่อสร้างของ โครงการ
	- จัดทำบันทึกข้อร้องเรียนจากชุมชนโดยรอบอันเนื่องมาจากกิจกรรม การก่อสร้างโครงการพร้อมสรุปผลการแก้ไข้ปัญหา ทั้งนี้ให้ทำการทบทวนถึง สาเหตุของปัญหาและแนวทางการป้องกันการผลิตซ้ำเป็นประจำทุกเดือน	- ในช่วงระหว่างเดือนมกราคม-มิถุนายน พ.ศ. 2567 โครงการอยู่ในขั้นตอน การเตรียมงานก่อนการก่อสร้าง เช่น การออกแบบทางด้านวิศวกรรม การจัดเตรียมสำนักงานสนาม เท่านั้น	-	ภาคผนวก ข-2 แผนการก่อสร้างของ โครงการ



รูปที่ 2-1 พื้นที่ปัจจุบันของโครงการ



รูปที่ 2-2 สำนักงานสนามชั่วคราว



รูปที่ 2-3 ป้ายแสดงรายละเอียดโครงการ



ห้องสุขา



ถังบำบัดชั่วคราว

รูปที่ 2-4 ห้องสุขาและถังบำบัดชั่วคราว



รูปที่ 2-5 การเก็บรวบรวมขยะมูลฝอยภายในพื้นที่โครงการ